

Dogfen ir Cyhoedd



**CYNGOR SIR
YNYS MÔN
ISLE OF ANGLESEY
COUNTY COUNCIL**

Mr Richard Parry Jones, MA.
Prif Weithredwr – Chief Executive
CYNGOR SIR YNYS MÔN
ISLE OF ANGLESEY COUNTY COUNCIL
Swyddfeydd y Cyngor - Council Offices
LLANGFNI
Ynys Môn - Anglesey
LL77 7TW

Ffôn / tel (01248) 752500
Ffacs / fax (01248) 750839

RHYBUDD O GYFARFOD	NOTICE OF MEETING
PWYLLGOR SGRIWTINI CORFFORAETHOL	CORPORATE SCRUTINY COMMITTEE
DYDD LLUN, 3 CHWFROR 2014 am 2.00 o'r gloch y prynhawn	MONDAY, 3 FEBRUARY, 2014 at 2:00 p.m.
YSTAFELL BWYLLGOR 1, SWYDDFEYDD Y CYNGOR, LLANGFNI	COMMITTEE ROOM 1, COUNCIL OFFICES, LLANGFNI
Swyddog Pwyllgor	Ann Holmes 01248 752518 Committee Officer

AELODAU / MEMBERS

Cynghorwyr / Councillors:-

ANNIBYNNOL GWREIDDIOL/ORIGINAL INDEPENDENT

Jeff Evans, Jim Evans, G.O.Jones (Is-Gadeirydd/Vice-Chair), Victor Hughes

LLAFUR/LABOUR

Sedd wag/Vacant Seat

PLAID CYMRU/THE PARTY OF WALES

R.Meirion Jones (Cadeirydd/Chair), Lewis Davies, Ann Griffith a Llinos Medi Huws

HEB YMUNO/UNAFFILIATED

P S Rogers

AELODAU CYFETHOLEDIG GYDA PHLEIDLAIS PAN YN TRAFOD MATERION YN YMWNEUD AG ADDYSG / CO-OPTED MEMBERS WITH A RIGHT TO VOTE WHEN DEALING WITH EDUCATIONAL MATTERS

Y Parch/Rev. Robert Townsend (Yr Eglwys yng Nghymru/The Church in Wales)
Mr Keith Roberts (Yr Eglwys Gatholig/The Catholic Church)

R H A G L E N

1 **DATGANIAD O DDIDDORDEB**

Derbyn unrhyw ddatganiad o ddi-ddordeb gan unrhyw Aelod neu Swyddog parthed unrhyw eitem o fusnes.

2 **COFNODION CYFARFOD 9 RHAGFYR, 2013** (Tudalennau 1 - 10)

Cyflwyno cofnodion cyfarfodydd blaenorol y Pwyllgor Sgriwtini Corfforaethol a gynhaliwyd ar y dyddiadau canlynol –

- 9 Rhagfyr, 2013
- 14 Ionawr, 2014

3 **DIWEDDARIAD Y CADEIRYDD**

Y Cadeirydd i ddiweddarau'r Pwyllgor ar faterion perthynol.

4 **MONITRO PERFFORMIAD - CERDYN SGORFWRDD CORFFORAETHOL CHWARTER 3 2013/14** (Tudalennau 11 - 18)

Cyflwyno'r Cerdyn Sgorfwrdd Corfforaethol am Chwarter 3 2013/14.

5 **CAIS GAN AELOD AM I FATER GAEL EI YSTYRIED I'W GRAFFU ARNO** (Tudalennau 19 - 22)

Ystyried cais gan y Cynghorydd Peter Rogers i'r Pwyllgor Sgriwtini Corfforaethol graffu ar fater cau'r ffordd B4417 ar y cyffordd gyda'r A5 wrth Holland Arms.

(Copi o'r cais a Phrawf Arwyddocâd Sgriwtini ynghlwm)

6 **AMSERIAD CYFARFODYDD** (Tudalennau 23 - 24)

1. Adrodd i'r Cyngor Sir yn ei gyfarfod a gynhaliwyd ar 27 Ionawr, 2014 benderfynu fel a ganlyn mewn perthynas â'r mater uchod:

- *"I gefnogi cynnal rhai cyfarfodydd (Pwyllgor Cynllunio a Gorchmynion a'r ddau Bwyllgor Sgriwtini) am 4:00 p.m. a 4:30 p.m. a bod y trefniadau'n cael eu trafod gyda Chadeiryddion ac Aelodau'r pwyllgorau perthnasol a bod adroddiad cynnydd yn cael ei gyflwyno i gyfarfod nesaf y Cyngor ar 27 Chwefor, 2014.*
- *Nodi canfyddiadau'r asesiad effaith cydraddoldeb cychwynnol.*
- *Bod trefniadau'n cael eu treialu am gyfnod o 12 mis gan ddechrau yn Ebrill, 2014."*

2. Cyflwyno adroddiad Pennaeth Dros Dro y Gwasanaethau Democrataidd fel y'i cyflwynwyd i gyfarfod y Cyngor Sir ar 27 Ionawr.

3. Derbyn barn y Pwyllgor ar y mater.

(Pe bai unrhyw Aelodau'n methu â bod yn bresennol, a fyddent garediced ag anfon eu dewisiadau ymlaen i Gadeirydd y Pwyllgor)

7 **RHAGLEN WAITH** (Tudalennau 25 - 26)

Cyflwyno Rhaglen Waith y Pwyllgor.

8 **GWAHARDD Y WASG A'R CYHOEDD** (Tudalennau 27 - 28)

Ystyried mabwysiadu'r canlynol:

“O dan Adran 100 (A)(4) Deddf Llywodraeth Leol 1972, cau allan y Wasg a'r cyhoedd o'r cyfarfod yn ystod y drafodaeth ar yr eitem ganlynol ar y sail y gall olygu datgelu gwybodaeth eithriedig fe y'i diffinnir yn Atodlen 12A o'r Ddeddf honno ac yn y Prawf Budd y Cyhoedd amgaeedig.”

9 **DILEU DYLEDION** (Tudalennau 29 - 40)

Cyflwyno adroddiad ynglyn â'r uchod.

This page is intentionally left blank

PWYLLGOR SGRIWTINI CORFFORAETHOL

Cofnodion y cyfarfod a gynhaliwyd ar 9 Rhagfyr, 2013

PRESENNOL:	Y Cynghorydd R. Meirion Jones (Cadeirydd) Y Cynghorydd G. O. Jones (Is-Gadeirydd) Y Cynghorwyr Jeff Evans, Ann Griffith, Raymond Jones, Victor Hughes, Peter Rogers Mr Keith Roberts (Aelod Cyfetholedig)
WRTH LAW:	Pennaeth Swyddogaeth (Adnoddau) a Swyddog Adran 151 Pennaeth Gwasanaethau Amgylcheddol a Thechnegol (DRW) Uwch Swyddog Cludiant (JC) Uwch Gyfrifydd (Cynllunio Strategol) (BD) Rheolwr Sgriwtini (BS) Swyddog Pwyllgor (ATH) Swyddog Cefnogi Gweinyddol (SC)
YMDDIHEURIADAU:	Y Cynghorwyr Jim Evans, Lewis Davies, Llinos Huws
HEFYD YN BRESENNOL:	Y Cynghorydd Richard Dew (Deilydd Portffolio Prifffyrdd, Eiddo a Rheoli Gwastraff)

1 DATGANIAD O DDIDDORDEB

Ni dderbyniwyd unrhyw ddatganiad o ddiddordeb.

2 DIWEDDARIAD GAN Y CADEIRYDD

- Rhodddwyd diweddariad i'r Aelodau gan y Rheolwr Sgriwtini ynglŷn â datblygiadau mewn perthynas â'r Mesur Llywodraeth Leol gyda chyfeiriad penodol at y Gorchymyn Personau Dynodedig a'i oblygiadau i'r swyddogaeth sgriwtini. Eglurodd y Swyddog bod cyfnod ymgynghori Llywodraeth Cymru ar y Gorchymyn Personau Dynodedig wedi cau ar 21 Tachwedd 2013 a'i bod wedi llunio ymateb mewn ymgynghoriad â'r Swyddog Monitro; Cadeirydd y Pwyllgor Sgriwtini Corfforaethol a Chadeirydd y Pwyllgor Sgriwtini Partneriaethau ac Adfywio. Mae'r Gorchymyn Personau Dynodedig yn ymestyn maes sgriwtini i sefydliadau gwasanaeth cyhoeddus eraill sydd wedi eu "dynodi" trwy'r Gorchymyn ac ar hyn o bryd rhai o'r cyrff sy'n cael eu hystyried i'w cynnwys yw'r Bwrdd Gwasanaeth Lleol, Byrddau Iechyd Lleol, Ymddiriedolaethau GIG ac Awdurdodau Tân ac Achub. Aeth y Swyddog ymlaen i ddweud - pe bai sgriwtineiddio'r cyrff gwasanaeth cyhoeddus hyn yn dod yn ddyletswydd yna y farn yw nad oes dim digon o adnoddau o bell ffordd o fewn yr Awdurdod o safbwynt mewnbyn sgriwtini Swyddog / Aelod na digon o gefnogaeth i allu gwneud y gwaith hwnnw'n effeithiol. Roedd cynnwys yr ymateb ar yr ymgynghori a gyflwynwyd i Lywodraeth Cymru yn nodi'r pryderon oedd yn codi yn hyn o beth.

Nodwyd y wybodaeth gan y Pwyllgor.

CAMAU GWEITHREDU'N CODI:

- Y Rheolwr Sgriwtini i gylchredeg y Ffurflen Ymateb i'r Ymgynghoriad yn electronig i Aelodau'r Pwyllgor Sgriwtini Corfforaethol, yn dilyn cwblhau'r ffurflen.
- Y Rheolwr Sgriwtini i adrodd yn ôl i'r Pwyllgor yn y man ar unrhyw atborth a dderbyniwyd gan Lywodraeth Cymru.

- **Adrodd ar Drawsnewid:** Cyfeiriodd y Cadeirydd at ddigwyddiad hyfforddi a gynhaliwyd i Aelodau yr wythnos flaenorol mewn perthynas â Rhaglen Drawsnewid yr Awdurdod. Mae'r negeseuon allweddol o'r tri Bwrdd Rhaglen Trawsnewid ar gael ar wefan y Cyngor. Dywedodd y Cadeirydd mai'r bwriad o safbwynt y Pwyllgor Sgriwtini Corfforaethol yw gofyn i Aelodau'r Pwyllgor sydd hefyd yn gwasanaethu ar un neu fwy o'r Byrddau Rhaglen a'r Byrddau Rhaglen Trawsnewid i roi diweddariadau rheolaidd i'r Pwyllgor fel eu bod yn gwybod am unrhyw ddatblygiadau perthnasol.

Dywedodd y Cynghorydd Peter Rogers fel Aelod o'r Bwrdd Rhagoriaeth Gwasanaeth ei bod yn cymryd amser i'r broses ymwreiddio a darparu canlyniadau gweladwy. Nododd bod yna bwysau o ran amser yn deillio o faint y toriadau sy'n wynebu'r Awdurdod ac efallai bod lle i ddadlau dros gyflymu'r newid hwnnw i ymateb i'r heriau a ddaw yn sgil y toriadau. Dweud wnaeth y Cynghorydd Victor Hughes, oedd yn Aelod o'r Bwrdd Prosiect Gweithio'n Gallach mai prosiect oedd hwn yn ei ddyddiau cynnar ac roedd llawer o waith paratoi i'w wneud o safbwynt mapio adeiladau'r Awdurdod ac ystyried y ffyrdd gorau o wneud y defnydd gorau ohonynt.

- **Hyfforddiant Byrddau Trawsnewid i Aelodau:** Gofynnodd y Rheolwr Sgriwtini i'r Aelodau nad oeddent yn gallu mynychu'r sesiwn hyfforddi trawsnewid a gynhaliwyd ar 6 Rhagfyr i gysylltu â hi fel y gallai roi'r dogfennau a ddefnyddiwyd yn yr hyfforddiant iddynt. Pwysleisiodd ei bod yn bwysig cadw ar y blaen o ran gwybodaeth gan bod rhai cyfrifoldebau penodol ar Aelodau sy'n gwasanaethu ar Fyrddau Prosiect mewn perthynas â'r broses rheoli'r prosiect a hynny o ddechrau'r prosiect hyd ei gau'n ffurfiol, ac roedd angen i Aelodau fod yn ymwybodol o hyn.

Nodwyd y sefyllfa a'r wybodaeth a ddarparwyd.

CAMAU GWEITHREDU'N CODI:

- **Y Rheolwr Sgriwtini i sicrhau bod Aelodau'r Pwyllgor oedd yn absennol o'r sesiwn hyfforddi trawsnewid yn derbyn y dogfennau hyfforddi perthnasol.**
- **Y Cadeirydd i wahodd pob cynrychiolydd o'r Pwyllgor sy'n gwasanaethu ar Fwrdd Trawsnewid neu Fwrdd Prosiect i roi diweddariad ar lafar i bob cyfarfod er mwyn gadael i'r Pwyllgor ehangach wybod beth sy'n digwydd.**

3 COFNODION

Cyflwynwyd a chadarnhawyd fel rhai cywir, gofnodion y cyfarfodydd blaenorol o'r Pwyllgor Sgriwtini Corfforaethol a gynhaliwyd ar 28 Hydref ac 15 Tachwedd 2013.

4 MATERION ARIANNOL – ADRODDIAD MONITRO CYLLIDEB GYFALAF CHWARTER 2 2013/14

Cyflwynwyd, er ystyriaeth y Pwyllgor, adroddiad Monitro Cyllideb Gyfalaf Chwarter 2 2013/14 fel yr oedd wedi ei gyflwyno i'r Pwyllgor Gwaith ar 2 Rhagfyr.

Dywedodd yr Uwch Gyfrifydd (Cynllunio Strategol) wrth y Pwyllgor beth oedd y prif negeseuon ynglŷn â'r sefyllfa mewn perthynas â gwariant yn erbyn y gyllideb gyfalaf hyd at ddiwedd Medi 2013. Y gwariant ar gynlluniau cyffredinol hyd yn hyn oedd £6.1m (36% o'r holl gyllideb). Roedd cynlluniau Tai wedi golygu gwariant o £1.3m (18% o gyfanswm y gyllideb tai). Roedd y gwariant cyffredinol yn 31% o'r holl gyllideb, gan bod nifer o'r cynlluniau mwy yn cael eu pwysu tuag at ail hanner y flwyddyn. Cyfeiriodd y Swyddog at gynlluniau oedd yn cario elfen o risg o safbwynt rhedeg dros y gyllideb ac/neu dderbyn cyllid grant mewn perthynas ag adleoli Ysgol y Bont, Prosiect Pier Biwmares a Rhaglen o Welliannau i'r Mân-ddaliadau, ac yr oedd manylion amdanynt yn yr adroddiad ynghyd â chymau monitro ac/neu adfer fel oedd yn berthnasol. Cyfeiriodd y Swyddog hefyd at brosiectau eraill a datblygiadau gan edrych ymlaen.

Ystyriodd yr Aelodau yr adroddiad gan nodi'r sefyllfa. Ategwyd sylwadau yn dweud nad oedd yr Awdurdod wedi gwneud y mwyaf o werth y Stad Fân-ddaliadau trwy gymryd camau i'w gwella mewn da bryd.

Penderfynwyd nodi'r adroddiad.

DIM CAMAU GWEITHREDU'N CODI

5 MATERION ARIANNOL – ADRODDIAD MONITRO CYLLIDEB REFENIW CHWARTER 2 2013/14

Cyflwynwyd i sylw'r Pwyllgor yr adroddiad Monitro Cyllideb Refeniw Chwarter 2 2013/14 fel oedd wedi ei gyflwyno i gyfarfod o'r Pwyllgor Gwaith ar 2 Rhagfyr. Roedd yr adroddiad yn amlinellu perfformiad ariannol gwasanaethau'r Cyngor hyd at Medi 2013 ac yn seiliedig ar hynny, roedd yn cyflwyno sefyllfa ragamcanedig diwedd y flwyddyn o wariant cyffredinol o £265k.

Cyfeiriodd y Pennaeth Swyddogaeth (Adnoddau) at wahaniaethau arwyddocaol mewn gwasanaethau gyda chyfeiriad arbennig at y tanwariant £64k ar Ofal Cymdeithasol o gymharu â'r gorwariant £1.295m ar ddiwedd Chwarter 1. Rhoddodd y Swyddog ddadansoddiad i'r Aelodau o'r prif ffactorau oedd yn gyfrifol am y newid hwn trwy ddadansoddi'r gwariant ar wahanol elfennau o'r gwasanaeth yn ymwneud â phlant a theuluoedd a gofal cymdeithasol i oedolion. Pwysleisiodd bod cyllidebau gofal cymdeithasol yn eu natur yn rhai cyfnewidiol a nododd na fyddai'r sefyllfa well hon efallai yn cael ei chynnal am weddill y flwyddyn. Bydd y cyllidebau hyn felly yn cael eu monitro'n agos gan staff cyllid a staff y gwasanaeth yn fisol. Aeth y swyddog ymlaen i gyfeirio at orwariant Grant Budd-daliadau o £310k, sef £230k o Dreth Gyngor ac £80k o Daliad Tai Disgresiynol a oedd wedi codi, yn achos y cyntaf, yn sgil newid y Budd-dal Treth Gyngor am Gynllun Gostyngiad Treth Gyngor, ac yn achos yr ail, o newidiadau diwygio lles.

Bu'r Aelodau yn ystyried yr adroddiad ac er eu bod yn croesawu gweld trawsnewid y gorwariant ar Ofal Cymdeithasol Oedolion yn y chwarter cyntaf roeddent yn bryderus gyda maint y newid hwnnw mewn amser mor fyr ac roeddent felly yn awyddus i sefydlu beth oedd y rhesymau am y newid hwn ac a oedd i'w briodoli i -

- Arbedion gwirioneddol ac/neu
- Moratoriwm ar wario ac os felly, goblygiadau hynny i ddefnyddwyr gwasanaeth
- A oedd yna swyddog unswydd yn monitro'r gyllideb Gofal Cymdeithasol Oedolion?

Eglurodd y Pennaeth Swyddogaeth (Adnoddau) nad oedd unrhyw arian wedi ei arbed. Yn y chwarter cyntaf nid oedd y cyllidebau wedi eu haleinio'n gywir gyda hynny'n ei gwneud yn anodd i broffwydo a sefydlu beth oedd y gwariant gwirioneddol. At hynny, nid oedd unrhyw arwydd bod cynlluniau wedi eu gweithredu mewn perthynas ag arbedion o £500k y bwriadwyd eu gwneud fel rhan o gyllideb 2012/13 ac felly fe ychwanegwyd y swm at y ffigurau yn y gyllideb heb wneud ymchwil trylwyr ynghylch pam nad oedd yr arbediad wedi ei gyflawni. Roedd ymarfer ailaleinio wedi dangos bod yr arbedion wedi eu gwneud. Hefyd, ers ei weithredu yn Chwarter 1, mae'r system lejer Civica wedi gwneud y wybodaeth yn fwy tryloyw. Cadarnhaodd y Swyddog bod swyddog arall yn canolbwyntio ar gyllid yn y Gwasanaethau Cymdeithasol, ond bod y gwaith o osod y gyllideb yn cael ei wneud gan y Gwasanaeth Cyllid.

Roedd Aelodau'r Pwyllgor yn gytûn, er mwyn gallu dadansoddi'r sefyllfa ymhellach ac i roi cyfrif digonol o'r gwahaniaeth rhwng sefyllfa gyllidebol Gofal Cymdeithasol Oedolion yn Chwarter 1 a Chwarter 2 ac i gael sicrwydd bod y sefyllfa yn cael ei rheoli, eu bod angen mewnbwn gan y Cyfarwyddwr Cymuned ac roeddent yn siomedig nad oedd yr arbenigedd hwnnw ar gael iddynt yn y cyfarfod hwn. Gofynnwyd ymhellach ynglŷn â'r diffyg oedd yn cael ei ragweld mewn incwm parcio ceir ym Mharc Gwledig y Morglawdd - dywedodd y Pennaeth Swyddogaeth (Adnoddau) y byddai'n darparu'r wybodaeth honno i'r Aelod perthnasol.

Penderfynwyd nodi'r adroddiad.

DIM CAMAU GWEITHREDU'N CODI

6 STRATEGAETH FEICIO

Cyflwynwyd er sylw'r Pwyllgor adroddiad gan Bennaeth Gwasanaethau Amgylcheddol a Thechnegol yn cynnwys Strategaeth Feicio Cyngor Sir Ynys Môn.

Dywedodd y Pennaeth Gwasanaethau Amgylcheddol a Thechnegol bod y Strategaeth Feicio wedi ei chynhyrchu i gydlynu agwedd y Cyngor tuag at feicio ac i sicrhau bod y Cyngor yn ymwybodol o ofynion Deddf Teithio Egniol (Cymru) 2013 a'i fod yn gallu cyflawni'r gofynion hynny ynghyd â Deddfau eraill sydd yn cael dylanwad ar feicio. Bydd gweithredu'r strategaeth yn effeithiol yn dod â manteision amgylcheddol, manteision iechyd a lles, manteision o ran hamdden a manteision

economaidd yn ogystal â gwell delwedd o Ynys Môn fel cyrchfan feicio. Aeth y swyddog ymlaen i amlygu nodweddion y rhwydwaith beicio presennol ym Môn fel oedd i'w weld yn y Strategaeth ynghyd â chynigion, datblygiadau tebygol a gwaith uwchraddio mewn perthynas â'r rhwydwaith i'r dyfodol.

Cafwyd sylwadau gan Dr. Wyn Morgan, Sustrans fel a ganlyn –

- Mae'r deddfau gymaint yn gysylltiedig â manteision iechyd ag ydynt â manteision cludiant cynaliadwy ac maent yn darparu her i awdurdodau wella'r agweddau hynny. Efallai bod cyfarfod â disgwiliadau'r deddfau o ran hyrwyddo'r elfennau twristiaeth a chludiant cynaliadwy yn gallu bod yn drwm ar adnoddau a bydd rhaid blaenoriaethu gwariant.
- Mae angen cael trafodaeth efo Arriva Trains gyda golwg ar wella'r ddarpariaeth ar gyfer beiciau ar bob siwrnai o ystyried y goblygiadau i dwristiaid a rhai sy'n dymuno cyfuno beicio gyda siwrnai ar y trê. n.
- Mesurau o ran gwneud beicio'n fwy diogel.
- Y gellid ystyried sefydlu llwybrau rhwydwaith byrrach sy'n cysylltu cymunedau, canolfannau siopau, ysgolion ac ati i hwyluso beicio a'i wneud yn opsiwn teithio mwy deniadol.
- Mae'n bwysig gwneud y defnydd mwyaf o goridor yr A5.
- Gellid rhoddi ystyriaeth i sefydlu cyswllt rhwng Coedwig Niwbwrch a Llanddwyn.
- Mae prinder o wybodaeth fel pamffledi am feicio a llwybrau beicio.
- Mae angen mapio'r ddarpariaeth bresennol a blaenoriaethu datblygiadau yn y dyfodol yn unol â dyheadau'r Awdurdod.

Bu Aelodau'r Pwyllgor yn ystyried y Strategaeth ac fe wnaed y pwyntiau canlynol –

- Cyllid ar gyfer datblygu yn y dyfodol - dywedodd y Pennaeth Cludiant a Gwasanaethau Amgylcheddol nad oedd adnoddau'r Cyngor wedi eu defnyddio i ariannu gwelliannau a bod Taith - Cynllun Cludiant Rhanbarthol wedi bod yn gyfrannwr mawr.
- Yr angen i feddwl yn gydlynus ar sail gorfforaethol er mwyn sicrhau bod gwasanaethau yn gweithio gyda'i gilydd i hyrwyddo'r Strategaeth Feicio.
- A oedd y cynlluniau i ddatblygu yn y dyfodol yn cynnwys llwybrau beicio oddi ar y priffyrdd ac a fydd y rhain yn cael eu blaenoriaethu fel rhai sydd yn fwy diogel ac felly o bosibl yn fwy deniadol i feicwyr.
- Yr angen i lunio rhestr o ddatblygiadau sy'n flaenoriaeth.
- Datblygiadau posib mewn perthynas â Lein Amlwch a'r angen i ddod i benderfyniad pendant ynglŷn â defnyddio'r lein.
- Yr angen i hyrwyddo llwybrau beicio i'r gwaith.
- Yr angen i ailystyried y polisi ynglŷn â chynnal a chadw ochrau'r priffyrdd yn arbennig o ran hwyluso beicio diogel ar lonydd yn y wlad.

Penderfynwyd argymhell y Strategaeth Feicio i'r Pwyllgor Gwaith gyda'r sylwadau a wnaed i'w defnyddio fel dogfen arweiniol ar gyfer datblygu cyfleusterau beicio ym Môn.

7 BLAENRAGLEN WAITH

Cyflwynwyd i'r Pwyllgor ei ystyried, gopi o raglen waith bresennol y Pwyllgor a hefyd flaenraglen waith y Pwyllgor Gwaith.

Rhoddodd y Rheolwr Sgrwtini ddiweddariad byr i'r Aelodau am y rhaglen waith gan amlygu'r materion canlynol -

- Yr angen i gydlynu eitemau er mwyn hwyluso sgrwtini
- Angen cynnwys Lein Amlwch ar y rhaglen waith i gyfarfod yn y dyfodol.
- Bod ceisiadau am eitemau ychwanegol yn destun prawf arwyddocâd.
- Bod y Ganolfan Sgrwtini Cyhoeddus wedi ffurfio cyfres o gwestiynau cyffredinol i Aelodau etholedig mewn paratoad ar gyfer sgrwtineiddio cyllideb y Cyngor (cyfarfod Ionawr 2014).
- Ei bod wedi anfon crynodeb i Aelodau o'r prif themâu o'r gweithdy cyllid a gynhaliwyd ar 22 Tachwedd.

Wrth ystyried y Rhaglen Waith, pwysleisiodd yr Aelodau bod angen cael cefnogaeth ddigonol i Bwyllgorau Sgrwtini o ran mewnbwn swyddogion a chyfarwyddyd ac yn eu barn hwy roedd diffyg ar hyn o bryd yn y gefnogaeth honno i Bwyllgorau Sgrwtini ac roeddent yn teimlo y dylai'r Uwch Reolwyr gael gwybod am hyn.

Mewn ymateb i wahoddiad y Cadeirydd i'r Aelodau ddod ag unrhyw faterion yr oeddent yn dymuno iddynt gael eu cynnwys ar y rhaglen waith i'w sylw, codwyd y mater o bolisiau cynllunio'r awdurdod lleol a'u sgrwtineiddio. Dywedodd y Cadeirydd y gellid ystyried eu cynnwys ar y rhaglen waith.

Penderfynwyd nodi'r sefyllfa gyfredol yng nghyswllt y Rhaglen Waith.

CAMAU GWEITHREDU'N CODI:

- **Y Rheolwr Sgrwtini mewn ymgynghoriad gyda'r Cadeirydd a'r Is-Gadeirydd i ailddrafftio'r rhaglen waith ar gyfer gweddill y flwyddyn er mwyn i'r rhaglen adlewyrchu'r prif flaenoriaethau a hefyd y sylwadau a wnaed.**
- **Y Rheolwr Sgrwtini mewn ymgynghoriad gyda'r Cadeirydd a'r Is-Gadeirydd i drafod gyda'r Prif Weithredwr y mater o gael mewnbwn a chefnogaeth swyddogion i'r pwyllgorau sgrwtini.**

**Y Cynghorydd R. Meirion Jones
Cadeirydd**

This page is intentionally left blank

PWYLLGOR SGRIWTINI CORFFORAETHOL

Cofnodion y cyfarfod a gynhaliwyd ar 14 Ionawr, 2014

PRESENNOL: Y Cyngorydd R. Meirion Jones (Cadeirydd)
Y Cyngorydd G.O. Jones (Is-Gadeirydd)

Cyngorwyr Lewis Davies, Jeff Evans, Jim Evans, Ann Griffith,
Victor Hughes, Llinos Medi Huws, P.S. Rogers

Aelodau Cyfetholedig: Mr Keith Roberts (Yr Eglwys Gatholig)

WRTH LAW: Prif Weithredwr
Dirprwy Brif Weithredwr
Pennaeth Swyddogaeth a Swyddog Adran 151
Cyfarwyddwr Dysgu Gydol Oes
Cyfarwyddwr Cymuned
Pennaeth Gwasanaeth (Gwasanaethau Plant)
Pennaeth Gwasanaeth (Uned Ddarparu)
Pennaeth Gwasanaeth (Gwasanaethau Tai)
Pennaeth Dros Dro y Gwasanaethau Democratiaid
Prif Swyddog Amgueddfeydd (PW)
Prif Swyddog Gwasanaethau Ieuenctid (EW)
Rheolwr Sgriwtini (BS)
Swyddog Pwyllgor (ATH)
Swyddog Cefnogi Gweinyddol (SC)

YMDDIHEURIADAU: Dim.

**HEFYD YN
BRESENNOL:** Y Cyngorydd H. Eifion Jones (Deilydd Portffolio Cyllid), Y Cyngorydd
Alwyn Rowlands (Deilydd Portffolio Gwasanaethau Corfforaethol), Y
Cyngorydd Ieuan Williams (Arweinydd a Deilydd Portffolio Addysg), Y
Cyngorydd Kenneth Hughes (Deilydd Portffolio Tai a Gwasanaethau
Cymdeithasol), Y Cyngorydd Aled Morris Jones (Deilydd Portffolio
Economaid, Datblygu a Hamdden, Thwristiaeth)

1 DATGANIAD O DDIDDORDEB

Ni dderbyniwyd unrhyw ddatganiadau o ddiddordeb ar y pwynt hwn.

2 COFNODION

Gohiriwyd ystyried cofnodion y cyfarfod blaenorol o'r Pwyllgor Sgriwtini Corfforaethol a gynhaliwyd ar 9 Rhagfyr 2013 hyd y cyfarfod nesaf.

3 DIWEDDARIAD GAN Y CADEIRYDD

Gohiriwyd cael diweddariad gan y Cadeirydd ar weithgareddau hyd y cyfarfod nesaf o'r Pwyllgor.

4 CYFARFOD Â'R HERIAU – YMGYNGHORI AR GYLLIDEB 2014/15

Cyflwynwyd cynigion cychwynnol y Pwyllgor Gwaith ar gyfer Cyllideb 2014/15 fel a gafwyd yn yr Ymgynghoriad Cyfarfod â'r Heriau ac adroddiad y Pennaeth Swyddogaeth (Adnoddau) i gyfarfod 16 Rhagfyr o'r Pwyllgor Gwaith, er ystyriaeth y Pwyllgor. Roedd y dogfennau'n amlinellu'r prif heriau cyllidebol sy'n wynebu'r Awdurdod ynghyd â rhestr o gamau ac arbedion y bwriedir eu cymryd i gyfarfod â'r heriau hynny yn 2014/15 a thu hwnt.

Amlinellodd y Deilydd Portffolio Cyllid yr egwyddorion sylfaenol yr oedd cyllideb ddrafft y Cyngor am 2014/15 wedi ei seilio arnynt a hynny'n cynnwys diogelu, i'r graddau roedd hynny'n bosibl, wasanaethau statudol a llinell flaen a hefyd gyflwyno arferion gweithio a gweithgareddau mwy effeithiol. Oherwydd y pwyslais ar wella effeithlonrwydd, nid oes unrhyw gynigion ar ffurf cau sefydliadau yn cael eu cyflwyno fel rhan o'r pecyn cyllidebol. Cyfeiriodd y Deilydd Portffolio Cyllid hefyd at y Rhaglen Drawsnewid sy'n parhau. Bydd canlyniadau'r rhaglen ar ffurf ailgyflunio ac ailfodelu gwasanaethau yn dod i rym yn y flwyddyn ariannol nesaf er mwyn cyfarfod â phwysau fydd hyn yn oed yn fwy ar gyllideb y Cyngor bryd hynny.

Bu'r Aelodau wedyn yn ystyried yn fanwl bob un o'r cynigion unigol i arbed oedd wedi eu rhoi ymlaen gan bob Adran ac/neu gyfarwyddiaeth yn cynnwys Dysgu Gydol Oes, Dirprwy Brif Weithredwr (yn cynnwys Gwasanaethau Canolog, Cyllid a Gwasanaethau TGCh, Gwasanaethau Cyfreithiol, Polisi, Swyddfa'r Prif Weithredwr a Gwasanaethau Corfforaethol), Datblygu Cynaliadwy ac Adrannau Cymunedol fel oedd i'w weld dan Atodiad B. Gwahoddwyd y Cyfarwyddwr, Penaethiaid Gwasanaeth a Deilyddion Portffolio perthnasol o bob Adran/Gwasanaeth i siarad gerbron y Pwyllgor ar y materion a ganlyn -

- Y targedau arbed oedd wedi eu nodi ar gyfer gwasanaethau
- Y rhesymeg tu ôl i'r cynigion a gyflwynwyd i gyfarfod â'r targedau a'r deilliannau a ddisgwyliar.
- Unrhyw newidiadau, addasiadau ac / neu newidiadau a wnaed i'r cynigion yn y cyfnod ers iddynt gael eu ffurfio am y tro cyntaf a'u cyflwyno a goblygiadau hynny.

(Rhoddwyd y cynigion arbed manwl mewn cysylltiad â'r Adran Gymunedol yn cynnwys Gwasanaethau Tai, Gofal Cymdeithasol Oedolion a Gwasanaethau Plant gerbron y cyfarfod).

Holodd yr Aelodau y Deilyddion Portffolio a Swyddogion y gwasanaethau perthnasol ar sail yr ystyriaethau canlynol –

- Y meini prawf a ddefnyddiwyd lle 'roedd hynny'n berthnasol e.e. mewn perthynas â rhesymoli clybiau ieuencid.
- Effaith y cynigion i arbed ar y gwasanaeth perthnasol o ran gostyngiad mewn darpariaeth a'r effeithiau posibl ar ddefnyddwyr gwasanaeth ynghyd ag unrhyw liniaru a fwriedir.
- Unrhyw ddarpariaeth arall ac / neu drefniadau a wnaed lle bo effaith y gostyngiad mewn gwasanaeth yn disgyn ar faes penodol neu grwp defnyddwyr e.e. darparu cludiant i glybiau ieuencid lle bo'r clwb ieuencid lleol wedi ei gau.
- Y lefel o risg oedd ynglŷn â phob cynnig i arbed yn arbennig o ran cyfarfod â dyletswyddau statudol ac / neu gadw safon ac ansawdd y gwasanaeth e.e. mewn perthynas â Gofal Cymdeithasol i Oedolion a Gwasanaethau Plant a sut y cafodd hyn ei werthuso.
- Pa mor gadarn a chyraeddadwy oedd y cynigion i arbed ac a oedd gan y gwasanaethau unrhyw gynlluniau eraill i ddisgyn yn ôl arnynt.
- Y sgôp ar gyfer uchafu incwm lle roedd hynny'n berthnasol.
- Ffynonellau eraill o gefnogaeth ariannol.
- Cymesuredd gostyngiadau ar draws gwasanaethau'r Cyngor a lefel yr effaith ar wasanaethau oedd â chyllidebau llai.
- Effeithiau'r gostyngiadau cyllidebol a thargedau canrannol yng nghyd-destun cyllideb waelodlin y gwasanaethau.

Roedd y canlynol yn faterion yr oedd yr Aelodau'n dymuno cael eglurhad arnynt ac fe wnaed y sylwadau a ganlyn ganddynt –

- Cwtogiad yn y grant i neuaddau pentref a chanolfannau cymunedol a'r rhesymeg am hynny.
- Yr effaith bosibl y byddai llai o Gefnogaeth i Flynyddoedd Cynnar yn ei gael ar ganolfannau a'r gostyngiad mewn cefnogaeth i'r Mudiad Meithrin a'r WPPA.
- Beth oedd yr amcan gyda chynnwys arbediad arfaethedig £95k ar ailfodelu'r Gwasanaeth Llyfrgell pan nad oedd yr arbediad hwnnw yn debygol o gael ei sicrhau yn y dyfodol agos.
- Lleihad mewn staffio a chostau rhedeg yn TGCh – sut y gellir sicrhau'r arbedion hyn; ar beth y maent yn seiliedig a beth oedd y rhagolygon o ran costau TGCh ychwanegol yn sgil gweithio'n gallach.
- O ystyried pwysigrwydd Adnoddau Dynol, onid yw'r gostyngiad yng nghyllideb hyfforddi ganolog AD yn ffôl a gofynnwyd sut y bydd y gostyngiad yn amlygu ei hun yn ymarferol yn arbennig o ran cael gweithlu wedi ei hyfforddi'n briodol.

- Lleihad mewn mentrau lechyd a Diogelwch Corfforaethol ac effeithiau posibl hynny o ran y gefnogaeth a roddir i staff ar amser pan y gall moral staff o bosibl gael ei effeithio mewn hinsawdd o doriadau a newid. Gofynnodd yr Aelodau am gael gwybodaeth am gyllideb y Mentrau lechyd a Diogelwch Corfforaethol yn ei chyfanrwydd.
- Uno rheolaeth y Gwasanaethau Pwyllgor a Sgriwtini yn nhermau sicrhau y bydd gwasanaeth dwyieithog yn cael ei gadw o safbwynt cyfathrebu llafar ac ysgrifenedig. Codwyd a chwestiynwyd beth oedd yr effaith ar y Gwasanaethau Democraataidd o fethu â chyfarfod â'r angen hwn. (*Datganodd y Rheolwr Sgriwtini ddi-ddordeb mewn perthynas â'r mater hwn a'r mater i ddilyn ac aeth allan o'r cyfarfod yn ystod y drafodaeth arnynt*).
- Heriwyd y bwriad i ddileu swydd wag y Swyddog Sgriwtini yng nghyd-destun cynnal gwasanaeth sgriwtini effeithiol a pherthnasol ar amser pan fo Aelodau'r Pwyllgor Sgriwtini Corfforaethol yn gweld pwysau mawr ar y proses sgriwtini. Awgrymwyd y dylid ailystyried ac/neu newid y cynnig hwn.
- Dileu'r cyllidebau ar gyfer dyletswyddau sifig a seremonïaidd ac i Sioe Amaethyddol Môn o ran ei effaith bosibl ar broffil cyhoeddus a delwedd yr Awdurdod a'i allu i amlygu ei hun i'r gymuned yn ogystal â'r goblygiadau i swydd Cadeirydd y Cyngor. Awgrymwyd y dylid ailystyried ac/neu newid y cynnig i leihau'r gyllideb hon.
- Y risgiau a amlygwyd gan y Pennaeth Gwasanaeth (Tai) o barhau gyda'r bwriad i rewi swydd y Swyddog Ymweld a hynny oherwydd yr effaith a gâi ar y Gwasanaeth ac ar ei ddefnyddwyr. Nodwyd a chydabuwyd hynny.
- Roedd pryder ynglyn ag i ba raddau y byddai toriadau mewn gofal cymdeithasol i oedolion yn nhermau cwtogi pecynnau gofal yn cael effaith bosibl ar fywydau pobl mewn cymhariaeth â chynigion eraill i arbed.
- Roedd pryder ynglyn â'r lefel o risg oedd ynglyn â lleihau cefnogaeth i blant mewn angen yn arbennig gostyngiad 120 awr mewn cefnogaeth i blant ag anableddau. Eglurodd Pennaeth y Gwasanaethau Plant natur y risgiau o ran methu meintioli neu ragweld y galw; o ran methu â chwrrd â dyletswyddau statudol neu waethgiad yn ansawdd y gwasanaeth yn effeithio ar y canlyniadau i blant mewn angen, rhywbeth a allai o bosib arwain at gwynion a heriau cyfreithiol. Er hynny, rhaid moderneiddio'r gwasanaeth yn arbennig mewn perthynas â phlant ag anableddau er mwyn hyrwyddo agwedd o ailalluogi.
- Nodwyd bod y cynigion i arbed a roddwyd ymlaen gan y Gwasanaethau Cymdeithasol yn fyr o'r targed a osodwyd a bod angen gwneud gwaith pellach yn hyn o beth.

Yn ystod y cyflwyniad a wnaed gan Swyddogion y Gyfarwyddiaeth Gymunedol, tynnodd y Cadeirydd sylw'r Aelodau at y ffaith bod y cyfarfod wedi bod yn rhedeg am dair awr, ac yn unol â gofynion para 4.1.10 y Cyfansoddiad gofynnodd i'r Aelodau oedd yn bresennol a oeddent yn dymuno i'r cyfarfod barhau. Dywedodd yr Aelodau oedd yn bresennol eu bod am i'r cyfarfod barhau.

Rhoddodd y Swyddogion eglurhad pellach mewn perthynas â'r cwestiynau a godwyd. Soniodd y Dirprwy Brif Weithredwr am y sgôp cyfyngedig o ran nodi arbedion mewn meysydd gwasanaeth llai a dywedodd y manteisiwyd ar gyfleon a oedd wedi codi i wneud arbedion e.e. lle bo swyddi'n wag. Roedd y cynigion oedd wedi eu cyflwyno ar gyfer Adran y Dirprwy Brif Weithredwr wedi eu rhoi ymlaen oherwydd y bernir eu bod yn gyrraeddadwy. Gan gyfeirio at ddileu'r swydd sgriwtini sy'n wag awgrymodd y Dirprwy Brif Weithredwr y gellid cael cyfarfod o'r Cadeiryddion Sgriwtini a'r Pennaeth Swyddogaeth Busnes y Cyngor i ystyried ateb a fyddai'n gyfaddawd ac y gellid hefyd ystyried cael llai o doriadau yng nghyllideb y gweithgareddau sifig / seremonïol ac yn y gefnogaeth i Sioe Amaethyddol Môn.

Dywedodd y Prif Weithredwr wrth yr Aelodau - pe bai rhai cynigion yn cael eu gwrthod yna byddai'n rhaid nodi ffyrdd eraill o gwtogi'r gyllideb. Roedd yn rhaid i'r Pwyllgor fod wedi ei fodloni bod y cynigion i arbed oedd wedi eu cyflwyno yn rhai a dargedwyd yn briodol a gyda'r effaith leiaf lle 'roedd hynny'n bosibl.

Oherwydd cyfyngiadau amser, cynigiodd y Cadeirydd y dylai'r cynigion i arbed ynglŷn â'r Gwasanaethau Hamdden a'r Gyfadran Gynaliadwyaeth gael eu hystyried gan y cyfarfod o'r Pwyllgor Sgriwtini Partneriaethau ac Adfywio y diwrnod canlynol a gyda chaniatâd Cadeirydd y Pwyllgor Sgriwtini Partneriaethau ac Adfywio, eu bod yn cael eu cynnwys yn nhrefodaethau'r Pwyllgor hwnnw ar y cynigion cyllidebol. Byddai angen i'r Rheolwr Sgriwtini a Chadeirydd y Pwyllgor Sgriwtini Corfforaethol fod yn bresennol i friffio'r Pwyllgor Sgriwtini Partneriaethau ac Adfywio ac i roi atborth i'r Pwyllgor Sgriwtini Corfforaethol.

Pendefynwyd –

- **Nodi cynigion cychwynnol y Pwyllgor Gwaith ar gyfer Cyllideb y Cyngor 2014/15.**
- **Gyda chaniatad Cadeirydd y Pwyllgor Sgriwtini Partneriaethau ac Adfywio, y dylai'r cynigion i arbed mewn perthynas â'r Gwasanaethau Hamdden a'r Gyfadran Cynaliadwyaeth gael eu cynnwys yn nhrefodaethau'r Pwyllgor hwnnw ar y cynigion cyllidebol yn ei gyfarfod ar 15 Ionawr, a**
- **Bod cyfarfod o'r Pwyllgor Sgriwtini Corfforaethol yn cael ei alw i dderbyn adroddiad yn ôl gan y Cadeirydd a'r Rheolwr Sgriwtini ar y trafodaethau o'r cyfarfod o'r Pwyllgor Sgriwtini Partneriaethau ac Adfywio o safbwynt y cynigion i arbed yn ymwneud â'r Gyfadran Cynaliadwyaeth a'r Gwasanaethau Hamdden ac i gadarnhau'r Adroddiad Sgriwtini drafft ar y Gyllideb i'w anfon ymlaen i gyfarfod y Pwyllgor Gwaith ar y 10 Chwefror.**

CAMAU GWEITHREDU YN CODI

- **Rheolwr Sgriwtini i gynnwys y safbwyntiau a fynegwyd yn y cyfarfod hwn o'r Pwyllgor Sgriwtini Corfforaethol yn yr Adroddiad Sgriwtini drafft ar y Gyllideb i gyfarfod y Pwyllgor Gwaith ar 10ed Chwefror.**
- **Y Dirprwy Brif Weithredwr i ddarparu gwybodaeth i'r Rheolwr Sgriwtini am y gyllideb Mentrau lechyd a Diogelwch Corfforaethol i'w dosbarthu i Aelodau'r Pwyllgor Sgriwtini Corfforaethol.**
- **Y Rheolwr Sgriwtini i gysylltu â Chadeirydd y Pwyllgor Sgriwtini Corfforaethol i drefnu cyfarfod i adrodd yn ôl i'w Pwyllgor.**

5 Y RHAGLEN WAITH

Gohiriwyd ystyried Rhaglen Waith newydd y Pwyllgor hyd ddiwedd mis Ebrill 2014, i'r cyfarfod nesaf o'r Pwyllgor.

**Y Cyngorydd R. Meirion Jones
Cadeirydd**

CYNGOR SIR YNYS MÔN	
ADRODDIAD:	PWYLLGOR SGRWTINI CORFFORAETHOL
DYDDIAD:	3ydd CHWEFROR 2014
TEITL YR ADRODDIAD:	SGORFWRDD CORFFORAETHOL CH 3
DEILYDD PORTFFOLIO:	CYNGHORYDD ALWYN ROWLANDS
PRIF SWYDDOG:	DIRPRWY BRIFWEITHREDWR
SWYDDOG CYSWLLT:	RHEOLWR CYNLLUNIO BUSNES A RHAGLEN
PWRPAS YR ADRODDIAD:	ER GWYBODAETH A SGRWTINI O'R SGORFWRDD

1. CYFLWYNIAD

1.1 Mae'r sgorfwrdd hwn wedi'i lunio gyda'r nod o hysbysu'r darllenwr o gynnydd y gorfforaeth yn erbyn dangosyddion priodol sydd yn cydnabod llwyddiant y gorfforaeth wrth gyflawni ei waith dydd i ddydd.

2. SGORFWRDD PERFFORMIAD

2.1 Y mae'r sgorfwrdd yn parhau i fod mewn cyfnod o ddatblygiad. Y mae newidiadau arwyddocaol mewn systemau a ffyrdd o weithio yn cael eu sefydlu. O ganlyniad, bydd angen amser pellach cyn y gall gwybodaeth tu ol i bob ddangosydd gael ei gyfathrebu.

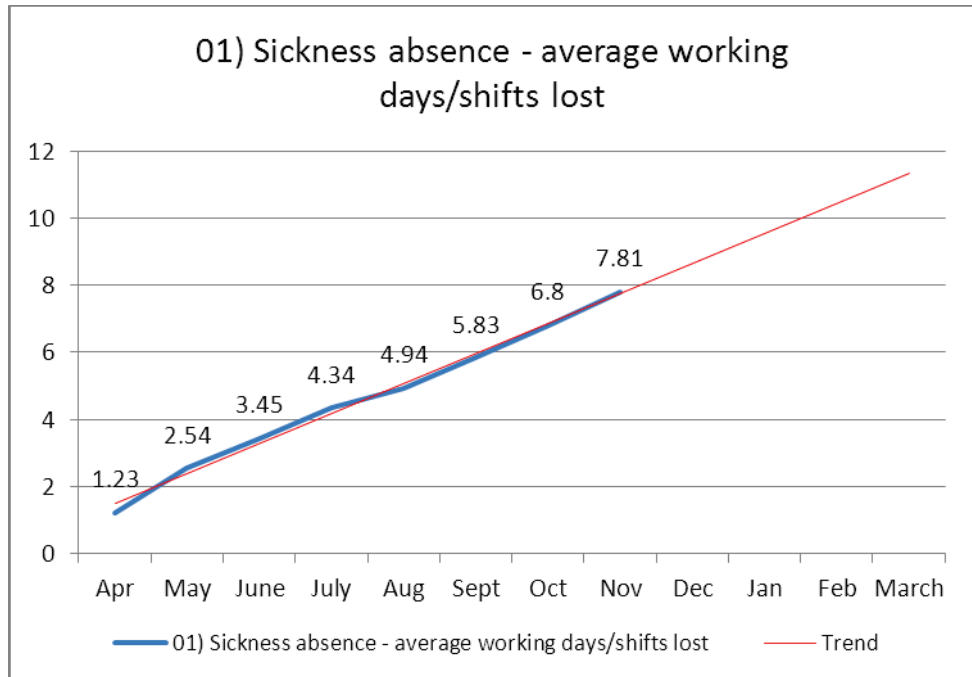
2.2 Y mae'r sgorfwrdd presennol (Atodiad 1) yn dangos ac yn datgan sefyllfa'r gorfforaeth ar ddiwedd chwarter 3 ac fe fydd y ddogfen yn cael ei gysidro ymhellach (gan gynnwys sylwadau'r Pwyllgor Sgrwtini Corfforaethol) gan y Pwyllgor Gwaith ar y 10fed o Chwefror, 2014.

3. YSTYRIAETHAU

3.1 Gan mai'r flwyddyn gyntaf o goladu ac adrodd ar ddangosyddion perfformiad mewn modd cyd-lynol yw hwn, mae'r Cyngor yn dechrau gweld tueddiadau yn digwydd gydag amryw ddangosydd.

3.2 RHEOLAETH POBL

3.2.1 I gychwyn, parthed Rheolaeth Pobl, sylwer fod ein cyfraddau **salwch** (*dangosydd 1*) yn cyfleu sefyllfa gwell ar ddiwedd Ch3 i gymharu a'r un cyfnod y llynedd er fod y sgorfwrdd yn datgan dirywiad chwarterol. O ganlyniad, amcangyfrifir y bydd ein sefyllfa ddiwedd y flwyddyn oddeutu 11.7 diwrnod o salwch i bob CLIA (gweler y graff isod).



3.2.2 Er fod hyn tu ol i'r targed corfforaethol o 10, amcangyfrifir y bydd gwelliant sylweddol o tua 2.75 diwrnod i bob CLIA pan fo'i gymharu gyda data 2012/13 ar ddiwedd y flwyddyn ariannol presennol.

3.2.3 Ynghlwm a chyfraddau salwch yw rheolaeth salwch. Rhan annatod o reoli salwch o fewn y Cyngor yw'r ffordd yr ydym fel staff yn cydymffurfio gyda pholisiau salwch corfforaethol sy'n cynnwys **cyfweliadau dychwelyd i'r gwaith** (*dangosydd 5*).

3.2.4 Mae'r Cyngor yn cychwyn ymgorffori y ffurf hwn o weithio ar draws ei wasanaethau yn sgil y buddsoddiad a wnaed eleni (mewn rol cydlynedd salwch) ac fe welir gwelliant corfforaethol sylweddol ers y chwarter diwethaf gyda cynnydd cronus o 39% (Ch2) i 51% (Ch3) mewn DIG. Golyga hyn fod cyfradd DIG ar gyfer y tri mis diwethaf yn 67%.

3.2.4.1 Yn ogystal gwelir gwelliant parthed y dangosydd yma mewn gwasanaethau hefyd. Er engraifft, yn y gwasanaeth Dysgu Gydol Oes gwelwyd gwelliant yn y niferoedd o gyfweliadau dychwelyd i'r gwaith (ffigwr cronus) o 1% i 26% ac yn y gwasanaeth Oedolion o 51% i 61%. Mae hyn yn cyfateb a

perfformiad ym mis Tachwedd yn y gwasanaethau yma o 68% a 74% yn ol eu trefn.

3.2.4.2 Pwysig yw nodi fod data'r gwasanaeth Dysgu Gydol Oes yn cynnwys bellach data ysgolion sydd wedi cychwyn darparu'r wybodaeth i'r Gwasanaeth yn rheolaidd.

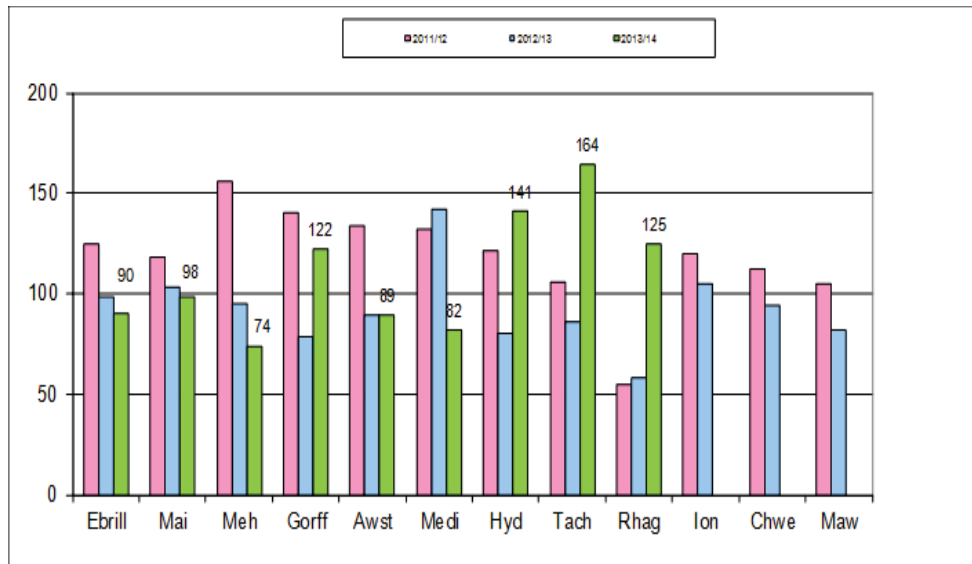
3.2.5 Pe barheir gyda'r cyfradd yma o welliant, yn gorfforaethol fe welir newid sylweddol yn y ffigur yma yn flynyddol wrth i'r broses gael ei fewnosod.

3.2.6 O ganlyniad, mae'n amlwg fod lle i wella ar y broses o ymgorffori y gwaith hwn a dyna yw'r bwriad wrth i'r Cyngor agosau at derfyn 2013/14 ac ymlaen i'r flwyddyn ariannol newydd.

3.3 RHEOLI PERFFORMIAD

3.3.1 Parthed Rheolaeth Perfformiad sylwer o'r sgorfwrdd, fod 2/3 o ddangosyddion **Plant** wedi dirywio dros y 3ydd chwarter. Y mae hyn, er yn peri pryder i'r gwasanaeth, yn rhywbeth yr oeddent yn ei ddisgwyl ac wedi bod yn ei dracio dros y misoedd hynny dan oruchwyliaeth y Bwrdd Gwella Gwasanaeth.

3.3.2 Pwynt pwysig i'w nodi yw fod y dirywiad yma wedi digwydd ar amser lle gwelwyd cynnydd aruthrol mewn cyfeiriadau i'r gwasanaeth. Gwelwyd o'r siart Nifer o Gyfeiriadau isod dros 200 o gyfeiriadau ychwanegol yn ystod Ch3 eleni o'i gymharu gyda Ch3 2012.



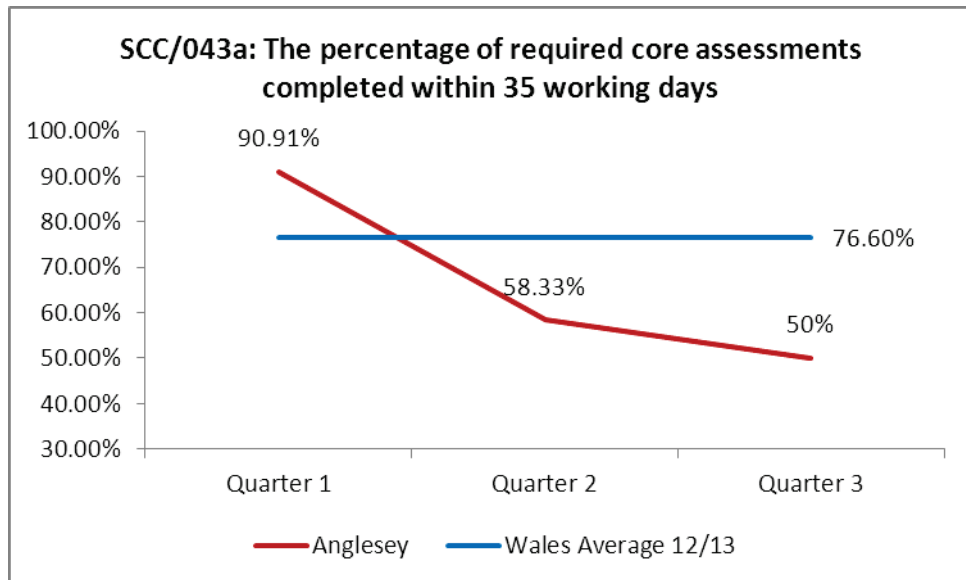
3.3.3 Y mae'r gwasanaeth yn edrych i mewn i'r rhesymau a rhesymeg am hyn ac yn ystyried –

3.3.3.1 Aeoldau newydd i'r tim?

3.3.3.2 ydi'r trothwy wedi'i newid gan Reolwyr Tim newydd?

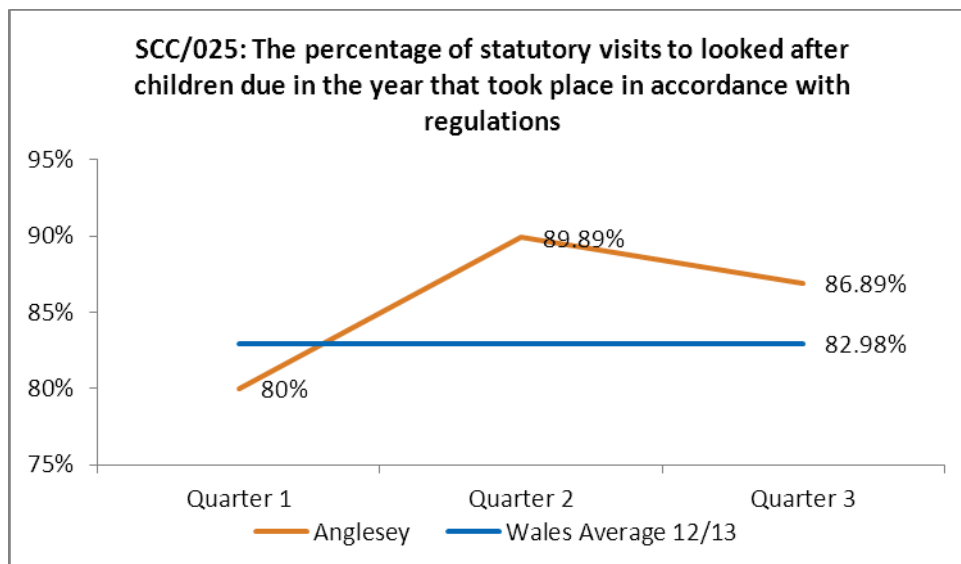
3.3.3.3 Bydd y gwaith yma'n cael ei gwblhau gan arolwg o drefniadau'r drws ffrynt fydd yn digwydd yn ystod chwarter 4.

3.4 Gweler dirywiad sylweddol ynghlwm a dangosydd (11) SCC/43a ac mae'r gwasanaeth yn ymchwilio l'r rhesymau am yr amrywiad tymhorol hwn sy'n gweld ffigyrau chwarter 2 (gyda 12 asesiad craidd) yn dra gwahanol i chwarter 3 (oedd yn dangos 26 asesiad craidd). Yr oedd yr un patrwm yn amlwg llynedd.



3.4.1 Yn ychwanegol i hyn, bu i dim o reolwyr tim gael ei sefydlu ac roedd eu addasiad hwy l'r ffordd newydd hwn o weithio dros gyfnod y chwarter yn effeithio ar ddirywiad mewn perfformiad.

3.5 Gweler tanberfformiad sylweddol yn erbyn y targed hefyd gyda dangosydd ymweliadau statudol (10) SCC/025. Mae'n bwysig nodi gyda hwn, er ein bod yn perfformio'n gymharol wael yn erbyn ein targed blynyddol(95%), yr oedd perfformiad cyfartalog Cymru llynedd yn 82.5%. Mae hyn yn amlygu'r ffaith er ein bod y tu ol i'n targed lleol (a heriol ei natur), yr ydym yn parhau i berfformio'n dda yn erbyn y ffigwr cenedlaethol. (gweler graff isod)



3.5.1 Mae tanberfformiad gyda'r dangosydd yma wedi bod yn digwydd ers Chwarter 2 pan amlygwyd perfformiad yn GOCH pryd hynny, ac mae'r gwasanaeth wedi gallu atal dirywiad pellach gyda gwelliant creiddiol yn dechrau ymddangos. Mae'r gwelliant yma yn fwy ara deg nag a dybiwyd sydd yn gysylltiedig a trosiant staff yn ystod y chwarter.

3.5.2 Yn ogystal, mae'r gwasanaeth bellach wedi ail-edrych ar ei brosesau ac wedi medru sefydlu systemau newydd i gysoni perfformiad a dal y swyddogion hynny i gyfrif drosto.

3.6 Parthed dangosyddion **Addysg** (31-35 ar y sgorfwrdd) sylwer fod y cyrhaeddiad yn erbyn targedau wedi bod yn galonogol dros ben –

3.6.1 gyda'r canran o ddisgyblion oedd yn cyrraedd cyfnod allweddol 3 yn cyflawni DPC yn 81.5%.

3.6.2 gyda'r canran o ddisgyblion oedd yn cyrraedd cyfnod allweddol 4 yn cyflawni L2 (83.2%) a L1 (97.4%)

3.7 Mae'r ffigyrau uchod yn dangos fod cyrhaeddiad disgyblion yr Ynys parthed y dangosyddion yma yn adlewyrchu safle y Cyngor fel y 5ed gorau drwy'r wlad gyda chyrhaeddiad yn L1 y gorau yng Nghymru.

3.8 Yn ychwanegol i hyn, bu i gyrhaeddiad ein disgyblion parthed L2+ yng nghyfod allweddol 4 gyrraedd 54.2% [cynnydd da ers 2012 (52.2%)] ond roedd y perfformiad dros 5% yn IS na'r targed blyneddol. Roedd hyn yn cyfateb a pherfformiad Cyngor sy'n 10fed drwy'r wlad.

3.8.1 Y mae rhesymau am y tanberfformiad yma (sef tanberfformiad un Ysgol Uwchradd yn Mathemateg ac un arall yn y Saesneg) wedi'u hadnabod gan y Cyngor a'r ysgolion ac mae gwaith monitro pellach yn cael ei wneud i wella ar y perfformiad fel ein bod yn cyrraedd ein targedau parthed L2+ yng nghyfnod allweddol 4 eleni.

3.9 RHEOLAETH CWSMER

3.9.1 Parthed Rheolaeth Cwsmer, ymddengys gwelliant yn nghyfraddau'r **galwadau ffon** (*dangosydd 11*) sydd yn cael eu hateb a'r amser y disgwylir iddynt gael eu hateb.

3.9.1.1 Ma'r gwelliant yma (o 10 i 9 eiliad dros gyfnod ch3) yn dilyn cyfarwyddyd e-bost i holl staff ar y 21ain o Hydref yn nodi disgwyliadau'r prosiect Gofal Cwsmer ar angen i ateb galwadau ffon yn amserol.

3.9.2 Parthed dangosyddion **cwynion** (*dangosyddion 1-3*) sylwer fod 46 cwyn swyddogol wedi'i dderbyn gan y gorfforaeth hyd at ddiwedd Ch3, ac mae 76% o'r cwynion hyn wedi'i hateb yn amserol. Mae hyn yn ffigwr sylweddol is na ffigwr cronus 2012/13 oedd yn 79 o gwynion mewn blwyddyn.

3.9.2.1 O'r cwynion hyd yma, bu i 11 gael eu hymateb yn hwyr gan wahanol wasanaethau yn ystod y flwyddyn gyfredol ond mae gwersi wedi'i dysgu o ganlyniad i'r cwynion a dderbynwyd sydd yn cydnabod yr angen am –

3.9.2.1.1 Gwell cyfathrebu rhyng adrannol

3.9.2.1.2 Gwell cyfathrebu rhwng y Cyngor a'r Cyhoedd

3.9.2.1.3 Yr angen i bolisiau penodol gael eu llunio ar faterion cydraddoldeb penodol i gyfleu arweiniad.

4. ARGYMHELLION

4.1 Gofynnir i'r Pwyllgor gysidro'r sgorfwrdd ac adnabod y meysydd hynny a all godi fel elfen o bryder perfformiad pellach i'r gorfforaeth.

4.2 Gofynnir i'r Pwyllgor adnabod y mesurau lliniaru sy'n gysylltiedig a'r meysydd hyn fel y gallent gael eu cyfathrebu i'r Pwyllgor Gwaith yn eu cyfarfod ar y 10fed o Chwefror, 2014.

People Management

Title	Actual	Target	RAG
01) Sickness absence - average working days/shifts lost	7.81	6.40	Red
02) No of staff with attendance of 100%	783.00		
03) Short Term sickness (days)	11111.00		
04) Long Term sickness (days)	7503.00		
05) % of RTW interview held	50.70	90.00	Red
06) % of stress related sickness	8.34		
07) No. of occupational health referrals	249.00		
08) No. or workplace injuries	228.00		
09) % of PDR's completed within timeframe		80.00	
10) Number of staff authority wide, including teachers and school based staff (FTE)	2365.88		
11) Number of staff authority wide, excluding teachers and school based staff(FTE)	1394.98		
12) Local Authority employees leaving (%) (Turnover) Annual	Annual		
13) No. of formal grievances (proved / upheld)	0.00		
14) No. of formal grievances (not proved / not upheld)	0.00		
15) No. of disciplinary investigations (proved)	4.00		
16) No. of disciplinary investigations (not proved)	0.00		
17) Local Authority employees made redundant	3.00		
18) No. of Agency Staff	23.00		
19) No. of Permanent grant funded posts	26.00		
20) No. of Temporary grant funded posts	120.75		
21) No. of collaborative posts supported (not hosted)	16.00		
22) No. of collaborative posts (hosted)	20.00		
23) Designated home workers	1.00		
24) % of staff with email facility	48.00		

Customer Service

Title	Actual	Target	RAG
01) No. of Successful complaints	12.00		
02) No. of unsuccessful complaints	34.00		
03) % of Complaints responded to within timescale	76.00	100.00	Red
04) No of compliments	2246.00		
05) No of Concerns	67.00		
06) No of customer focus groups held			
07) No. of Ombudsman referrals	1.00	1.00	Green
08) Customer satisfaction rating	Not enough data to calculate - from April 2014		
09) Rate of reduction in telephone calls received (channel switching)	Not enough data to calculate - from April 2014		
10) Rate of reduction in letters received (further channel switching)	Not enough data to calculate - from April 2014		
11) Average time taken to answer telephone (sec)	9.00	9.00	Green
12) % of telephone calls abandoned Copy	14.12	14.65	Green
13) Customer response times (up to 3 for each service)	TBD		
14) Efficiency gains by channel switching	TBD		
15) No of incidents of a physical or verbal nature towards employees (H&S)	135.00		

Notes

Performance Management

Please note that the RAG score doesn't show benchmarking against other local authorities only the score in comparison with the local target

People Management

Sickness Absence related figures are for April to November only

Ref 1. Sickness Absence over target - Provider Unit (14.46), Adult Services (10.61), Childrens Services (8.50)

Ref 5. % RTW interviews calculation is marginally incorrect due to issues with long term sickness - Education (26%), Childrens Services (48%), Adult Services (61%), Provider Unit (61%)

Ref 19-22. Grant Funded Posts and Collaborative Posts - excludes data from Schools

Financial Management

No further financial data was available for Quarter 3

Financial Management

Title	Spend (£000)	Variance (£000)	RAG
01) Projected end of year position (over spend)		211	
02) Spend v Profile (Over spend) Childrens Services	Further Financial information was not available for Quarter 3		
03) Spend v Profile (Over spend) Housing			
04) Spend v Profile (Over spend) Provider Unit			
05) Achievement against efficiencies (over/under) Service 1			
06) Achievement against efficiencies (over/under) Service 2			
07) Achievement against efficiencies (over/under) Service 3			
08) Income v Targets – Under / Overachieving			
09) Spend on externally commissioned services (£)			
10) Spend on externally commissioned services (% of budget)			
11) Spend v Salary (£)			
12) Spend v Salary (% of budget)			
13) Cost of agency staff (£)			
14) Cost of sickness absence (Notional cost)			
15) Grants Income – Welsh Government			
16) Grants Income - European			
17) Grants Income – Other			

Performance Management

Title	Actual	Target	RAG
01) SCA/002a: The rate of older people (aged 65 or over) supported in the community per 1,000 population aged 65 or over at 31st March	51.24	55.00	Green
02) SCA/002b: The rate of older people (aged 65 or over) whom the authority supports in care homes per 1,000 population aged 65 or over at 31 March	18.56	20.00	Green
03) SCA/018b: The percentage of carers of adults who had an assessment or review of their needs in their own right during the year	68.80	85.00	Red
04) SCA/018c: The % of carers of adults who were assessed or re-assessed in their own right during the year who were provided with a service	75.40	75.00	Green
05) SCA/019: The % of adult protection referrals completed where the risk has been managed	88.24	95.00	Amber
06) SCC/006: the % of referrals during the year on which a decision was made within 1 working day	98.38	100.00	Amber
07) SCC/011a: The % of initial assessments that were completed during the year where there is evidence that the child has been seen by the Social Worker	89.26	90.00	Amber
08) SCC/042a: The % of initial assessments completed within 7 working days	90.91	85.00	Green
09) SCC/014: The % of initial child protection conferences due in the year which were held within 15 working days of the strategy	94.74	100.00	Amber
10) SCC/025: The % of statutory visits to looked after children due in the year that took place in accordance with regulations	85.91	95.00	Amber
11) SCC/43a: The % of required core assessments completed within 35 working days	70.83	75.00	Amber
12) HHA/002 The average number of days between homeless presentation and discharge of duty for households found to be statutorily homeless	646.00	600.00	Amber
13) HHA/016 The average number of days all homeless families with children spent in bed and breakfast.	0.00	50.00	Green
14) HHA/017b the average number of days that all homeless households spent in other forms of temporary accommodation	619.80	600.00	Amber
15) Council Tax collection rate	84.80	84.60	Green
16) Closure of accounts according to Schedule	Yes	Yes	Green
17) Budget information to Services monthly	Partly	Yes	Amber
18) No of corrections made to Payroll during period	32.00	35.00	Green
19) LCL/001b: The no. of visits to public libraries during the year, per 1,000 per population	192995.00	215000.00	Amber
20) LCL/004: The no. of library materials issued, during the year per 1,000 population	235718.00	220000.00	Green
21) No. of attendances (young people) at sports development / outreach activity programmes	90909.00	78450.00	Green
22) LCS/002b: The number of visits to local authority sport and leisure centres during the year where the visitor will be participating in physical activity, per 1,000 population	440919.00	367655.00	Green
23) £X private investment secured	418961.00	225000.00	Green
24) £X public investment secured	680000.00	500000.00	Green
25) 3% increase in tourism visits (%)	-1.50	3.00	Red
26) Attendance - Primary (%)	94.40	95.10	Amber
27) Attendance - Secondary (%)	93.20	92.50	Green
28) No. of Permanent Exclusions	0.00	5.00	Green
29) No. of days lost to temp exclusion - Primary	104.00		
30) No. of days lost to temp exclusion - Secondary	223.50		
31) KS3 - % pupils achieving CSI	81.50	75.80	Green
32) KS4 - % 15 year olds achieving L2+	54.20	59.80	Amber
33) KS4 - % 15 year olds achieving L2	83.20	76.10	Green
34) KS4 - % 15 year olds achieving L1	97.40	98.40	Amber
35) KS4 - % 15 year olds achieving CSI	50.60	58.60	Amber
36) THS/012: The % of principal roads (A), non-principal (B) roads and non-principal (C) roads that are in an overall poor condition	11.20	11.50	Green
37) CMT/001: The % of total length of Rights of Way which are easements by members of the public	59.00	55.00	Green

MONTHLY

QUARTERLY

TERMLY

ANNUAL

This page is intentionally left blank



TEMPLED PRAWF ARWYDDOCÂD SGRIWTINI

(RHEOLWR SGRIWTINI I BENDERFYNU PA FOCS)

PWYLLGOR CYFRIFOL: CORFFORAETHOL

PARTNERIAETHAU AC ADFYWIO

[GWEDDILL Y FFURFLEN I'W
CHWBLHAU GAN Y RHEOLWR
SGRIWTINI A'R
CADEIRYDD(ION)
PERTHNASOL]

SYLWADAU (YN CYNWYS TYSTIOLAETH LLE MAE HYNNY'N BRIDOL)

SUT, LLE A PHAM CAFODD Y MATER EI NODI?	FE NODWYD Y MATER GAN Y CYNGHORYDD PETER ROGERS AC EF A GYFLWYNODD GAIS AM I'R EITEM GAEL EI YSTYRIED GAN SGRIWTINI. MAE'R CAIS WEDI EI DDYDDIO 13/12/13 AC Y MAE COPI YNGHLWM.
A YW'R PWNC YN CAEL EI NODI YN Y BROSES ASESU RISG? RISG HEB EI NODI?	NA - MAE'R MATER YN YMWNEUD Â GWEITHREDIAD PENODOL A LLEOL GWAITH PEIRIANYDDOL NA FYDDAI'N CAEL EI GYNNWYS O FEWN ASESAD RISG CORFFORAETHOL.
BETH YW'R FFOCWS A'R AMCANION SGRIWTINI?	EDRYCH AR GOSTAU CAU FFORDD Y B4417 (YN Y GROESLON GYDA'R A5 YM MHENTRE BERW) YNGHYD AG YMCHWILIO I MEWN I WERSI Y GELLIR EU DYSGU DROS GAU FFORDD AM GYMAINT O AMSER.
A YW'R MAES WRTHI'N CAEL EI ADOLYGU, AM GAEL EI ADOLYGU NEU WEDI CAEL SYLW MEWN MAN ARALL?	DIM YN YMWBODOL O UNRHYW
A OES UNRHYW BROBLEMAU GYDA PHERFFORMIAD GWAN NEU WAEL YN Y MAES HWN?	DIM YN YMWBODOL O UNRHYW
A YW PERFFORMIAD YN DEBYGOL O WELLA YN SGIL SGRIWTINI?	EFFAITH GYFYNGEDIG – Y MATER YN YMWNEUD Â CHYFYNGIADAU PEIRIANYDDOL.
A YW CYMUNEDAU LLEOL O'R FARN BOD Y MATERION YN RHAI PWYSIG?	YDYNT – CAFWYD YMDAITH YN ERBYN CAU CYN HYN YN 2013.
A OES TYSTIOLAETH O ANFODLONRWYDD YMYSG Y CYHOEDD?	YDYNT – CAFWYD YMDAITH YN ERBYN CAU CYN HYN YN 2013.
EFFAITH AR ARWEINYDDIAETH GYMUNEDOL?	CYFYNGEDIG
A YW'R PWNC WEDI CAEL EI ADOLYGU'N FEWNOL?	TYNNWYD Y MATER CYN HYN I SYLW'R PRIF WEITHREDWR A'R PENNAETH GWASANAETH (PRIFFYRDD A RHEOLI GWASTRAFF) MAE UWCH SWYDDOGION YN YMWBODOL AC YN CYMRYD

	CAMAU I SYMUD YMLAEN AC I LINIARU ANGHYFLEUSTER.
A YW'R PWNC WEDI CAEL EI NODI GAN AROLYGWYR/ARCHWILWYR ALLANOL?	NA
A YW'R MATER YN FAES BLAENORIAETH I LYWODRAETH GANOLOG/LLYWODRAETH LEOL?	NA
<p>SYLWER: GALL RHAI RHESYMAU AM WRTHOD PWNC GYNNWYS:</p> <ul style="list-style-type: none"> ➤ NID YW YMGLYMIAD TROSOLWG A SGRIWTINI YN DEBYGOL O ARWAIN AT WELLA'R GWASANAETH ➤ MAE'R PWNC EISOES YN CAEL EI DRAFOD MEWN RHAN ARALL O'R CYNGOR ➤ MAE DEDDFWRIAETH NEU ARWEINIAD NEWYDD AR Y GWEILL ➤ MAE ADOLYGIAD O'R PWNC YN AFREALISTIG 	



MEMBERS REQUEST FOR AN ITEM TO BE CONSIDERED FOR SCRUTINY

Suggested Topic: Road closure of B4417 at Tundwio with A5 at HOWARD'S ARMS

Responsible Committee:
(Tick one)

Corporate
Partnership and Regeneration

Why do you think this is a good topic for Scrutiny?

It is important for Scrutiny to examine cost of repairs and explore reasons to see reason for closing a road for such a length of time without due consideration for Businesses and Road users

Have you already discussed your concerns with the relevant service officer? Please state with whom you have spoken, and when. **Without this information, the suggestion cannot proceed**

Met with Mr Richard Parry Jones and Highway Officers in Llangefni

Please provide us with any background information to your request

This is the 3rd time that this important road has had a lengthy closure. Previously I led a march of residence from the Post office in ~~Llangefni~~ Llangefni to the Bridge at Dinam to protest to Highway officials and the contractor and the road was reopened in Days. The cost of this culvert repair exceeds £100,000 which must be challenged.

Name (please print) PETER ROGERS Date 13.12.2013

Your suggestion will be acknowledged within 10 working days of receipt and you will be informed when it is to be considered by the Committee Chair. You will be offered the opportunity to speak with the Committee to champion your topic.

PLEASE RETURN THIS FORM TO:

Scrutiny Manager, Legal & Committee Services, Cyngor Sir Ynys Môn, Llangefni, LL77 7TW



MEMBERS REQUEST FOR AN ITEM TO BE CONSIDERED FOR SCRUTINY

Suggested Topic: *Road Closure of B4417 at Junction with A5 at Holland Arms.*

Responsible Committee: Corporate

(Tick one) Partnership and Regeneration

Why do you think this is a good topic for Scrutiny?

It is important for Scrutiny to examine the cost of repairs and explore lessons to be learnt for closing a road for such a length of time without due consideration for business and road users.

Have you already discussed your concerns with the relevant service officer? Please state with whom you have spoken, and when. Without this information, the suggestion cannot proceed

Met with Mr Richard Parry Jones and Highways offices in Llangefni.

Please provide us with any background information to your request

This is the 3rd time that this important road has had a lengthy closure. Previously I led a march of residents from the Post Office in Llangaffo to the Bridge at Dinam t to protest to Highway officials and the contractors and the road was reopened in days. The cost of this culvert repair exceeds £100,000 which wasn't challenged.

Name (please print)....PETER ROGERS **Date** 13.2.2013

Your suggestion will be acknowledged within 10 working days of receipt and you will be informed when it is to be considered by the Committee Chair. You will be offered the opportunity to speak with the Committee to champion your topic.

PLEASE RETURN THIS FORM TO: Scrutiny Manager, Legal & Committee Services, Cyngor Sir Ynys Môn, Llangefni, LL77 7TW

CYNGOR SIR YNYS MÔN	
CYFARFOD:	CYNGOR SIR
DYDDIAD:	27 Ionawr 2014
TEITL YR ADRODDIAD:	AMSERIAD CYFARFODYDD Y CYNGOR
ADRODDIAD GAN:	PENNAETH GWASANAETHAU DEMOCRATAIDD DROS DRO
PWRPAS YR ADRODDIAD:	ADRODD YN OL I'R CYNGBOR A CHYMERADWYO'R CYNIGION

1. Cefndir

Cyflwynwyd adroddiad i'r Cyngor ar 5ed Rhagfyr 2013 ar amseriad cynnal cyfarfodydd.

1.2 Penderfynwyd:

Gohirio ystyried y mater a'i fod yn cael ei ystyried ymhellach gan yr Arweinyddion Grwpiau a'r UDA (yn cynnwys Asesiad Effaith Cydraddoldeb) i weld pa mor ymarferol oedd galw rhai cyfarfodydd naill ai am 4:00pm neu 4:30pm. Byddai canlyniad y trafodaethau hynny'n cael eu hadrodd yn ôl i'r Cyngor Sir ar y cyfle cyntaf.

2.0 Trafodaethau

2.1 Mae'r Arweinyddion Grwpiau a'r Uwch Dim Arweinyddiaeth wedi ystyried y priodoldeb o gynnal rhai cyfarfodydd naill a'i am 4.00pm neu 4.30pm. Mae hyn yn cael ei gefnogi. Mae Arweinyddion Grwpiau yn awgrymu trefniant i'w dreialu ar gyfer cyfarfodydd y Pwyllgor Cynllunio a Trwyddedu a hefyd y ddau Bwyllgor Craffu.

3.0 Asesiad Effaith Cydraddoldeb

3.1 Paratowyd asesiad effaith cydraddoldeb cychwynol er mwyn ystyried yr effaith posib o gynnal cyfarfodydd am 4.00pm a 4.30pm. Petai'r Cyngor yn cytuno i hyn a chynnal cyfarfodydd am 4.00pm a 4.30pm y dylid:

- ystyried cyfyngu unrhyw effaith negyddol ar aelodau drwy geisio adnabod (drwy aelodaeth pwyllgorau) a fyddai cynnal cyfarfodydd yn hwyrach yn debygol o gael effaith o'r fath;
- ystyried a fyddai cyfleoedd i hyrwyddo cydraddoldeb ymhellach drwy wella mynediad i gyfarfodydd;

- petai'r Cyngor yn penderfynu yn y pendraw i newid amseriad cyfarfodydd, y dylid monitro yn ofalus y trefniadau newydd a'u hadolygu gan na fyddai modd ystyried effaith gwirioneddol unrhyw bolisi tan y cyflwynwyd trefn newydd a'i weithredu.

4.0 **Argymhellion**

- 1) Cefnogi cynnal rhai cyfarfodydd am 4.00pm neu 4.30pm ac y dylid cynnal trafodaeth gyda'r Cadeiryddion perthnasol para 2.1;
- 2) Nodi canlyniadau'r asesiad effaith cydraddoldeb cychwynnol;
- 3) Dylid treialu hyn am gyfnod o 12 mis i gychwyn yn Ebrill 2014.

Huw Jones
Pennaeth Gwasanaethau Democraidaidd Dros Dro
17/01/14



CYNGOR SIR
YNYS MÔN
ISLE OF ANGLESEY
COUNTY COUNCIL

ATODIAD 1



RHAGLEN WAITH Y PWYLLGOR SGRIWTINI CORFFORAETHOL

Cadeirydd: Y Cynghorydd Meirion Jones
Is-Gadeirydd: Y Cynghorydd Gwilym O. Jones

Y tabl isod yw'r Rhaglen waith ar gyfer y Pwyllgor Sgriwtini Corfforaethol hyd at Fis Mai 2014. Adroddir ar y Rhaglen Waith i bob cyfarfod o'r Pwyllgor Sgriwtini i bwrpas adolygu ei chynnwys ac i ystyried ychwanegu eitemau newydd neu ohirio eitemau /tynnu eitemau odi ar y Rhaglen..

Cyswllt: Bev Symonds (Rheolydd Sgriwtini)
Rhif Ffon: 01248 752078
E-bost: BSXCE@ynysmon.gov.uk

Dyddiad y Cyfarfod	Eitem/Awdur yr Adroddiad	Pwrpas	Lleoliad / Amser Cychwyn
3 Chwefror 2014	Cerdyn Sgorio Ch3	Monitro perfformiad gwasanaethau a herio meysydd eithriadol.	Ystafell Bwyllgor 1 2pm
	Lein Amlwch	Swyddogion yn disgwyl am fewnbwn gan gydranddeiliaid i gwblhau adroddiad. Amheuron a fydd yn barod ar gyfer y cyfarfod hwn ond oni fydd, caiff sylw yng nghyfarfod mis Ebrill.	
	Cais gan Aelod i Sgriwteiddio Eitem	Cwblhawyd ffurflen cais sgriwteiddio a phrawf arwyddocâd - angen penderfyniad gan y Pwyllgor i ystyried yr Eitem mewn Panel neu yn y Pwyllgor neu i beidio â'i hystyried o gwbl.	
	Dileu dyledion bychan	Adroddiad Cyllid	
	Rhaglen Waith	Cyflwyno Rhaglen waith ddrafft y Pwyllgor i'r Pwyllgor ei chymeradwyo neu ei newid.	
	Diweddariad gan y Cadeirydd a'r Is-gadeirydd ac unrhyw gyhoeddiadau	Derbyn gwybodaeth gan y Cadeirydd a'r Is-Gadeirydd	
Tudalen 28	Partneriaeth Trin Gwastraff Gweddilliol Gogledd Cymru -Adolygiad Sgriwteiddio cyn iddo fynd i'r Pwyllgor Gwaith a'r Cyngor - Pwyllgor Sgriwteiddio Partneriaeth ac Adfywio 13 Mawrth 2014		
28 Ebrill 2014	Cerdyn Sgorio Ch4	RÔL MONITRO PERFFORMIAD	Ystafell Bwyllgor 1 2pm
	<u>MATERION CYLLIDEBOL:</u>	RÔL MONITRO'R GYLLIDEB	
	- Diweddariad Ch4		
	<u>Cynlluniau Darparu Gwasanaeth:</u>	Dadansoddiad ar gyfer penderfynu/cynllunio'r blynyddoedd nesaf.	
	- CDG ar gyfer pob cyfadran gan gynnwys elfennau risg		
	Diweddariad gan y Cadeirydd a'r Is-Gadeirydd ac unrhyw gyhoeddiadau	Derbyn gybodaeth gan y Cadeirydd a'r Is-Gadeirydd	
	3 Byrddau Rhaglen	Monitro'r canlyniadau hyd yma i gynorthwyo gyda chynllunio'r gyllideb gorfforaethol	
Eitem ychwanegol i'w chynnwys gyda hyn...			

PRAWF BUDD Y CYHOEDD**PUBLIC INTEREST TEST***Cais i ddileu dyledion – application to write off debts*

Paragraff(au)

Paragraph(s)

[un neu fwy o/one or more of 12,13,14,15,16,17,18,18A,18B,18C]

Atodlen 12A Deddf Llywodraeth Leol 1972

Schedule 12A Local Government Act 1972

Y PRAWF – THE TEST

Mae yna fudd y cyhoedd wrth ddatgelu oherwydd / There is a public interest in disclosure as:-

Mae'r adroddiad yn datgelu lefel o ddyled argymhellir i'w dileu i ddyledwyr penodedig.

The report discloses the level of debt recommended for write off with regard to particular debtors.

Y budd y cyhoedd with beidio datgelu yw / The public interest in not disclosing is:-

Dim datgan gwybodaeth bersonol sy'n berthnasol i'r dyledwr h.y. eu hamgylchiadau ynghyd â'u henwau a chyfeiriadau.

Not to provide the personal information relating to the debtor i.e. their circumstances as well as their names and addresses.

Dim datgelu dyledion argymhellir i'w dileu.

Not to disclose the debt recommended for write off.

Argymhelliad - Mae budd y cyhoedd wrth gadw'r eithriad o bwys mwy na budd y cyhoedd wrth ddatgelu'r wybodaeth. [* - dilëwch y geiriau amherthnasol]

Recommendation - The public interest in maintaining the exemption does outweigh* the public interest in disclosing the information. [* - delete as appropriate]

Document is Restricted

This page is intentionally left blank